

STRIX Inženýring, spol. s r. o.
28. října 1081/19
430 01 CHOMUTOV

VÁŠ DOPIS ZNAČKY/ZE DNE
/26. listopadu 2018

NAŠE ZNAČKA
KULK 94377/2018

VYŘIZUJE/LINKA/E-MAIL
Jirků/390
vera.jirku@kraj-lbc.cz

LIBEREC
13. prosince 2018

Sanace skalního zářezu v km 88,630 - 88,900 v trati Pardubice - Liberec - stanovisko

Krajský úřad Libereckého kraje, odbor životního prostředí a zemědělství, posoudil žádost dle předložené projektové dokumentace k připomínkám (DSP/PDPS) na akci „Sanace skalního zářezu v km 88,630 - 88,900 v trati Pardubice - Liberec“, kterou zpracovala firma PROJEKT servis spol. s r. o., U Elektry 830/2b, Praha 9 – Hloubětín, v červnu 2018, z hledisek zájmů chráněných jednotlivými složkovými zákony a vydává následující stanovisko:

Z hlediska ochrany ovzduší (Ing. Žaganová):

Předmětný projekt řeší sanaci skalního zářezu v km 88,900 v trati Pardubice – Liberec. K předloženému záměru nemá orgán ochrany ovzduší připomínek a s realizací záměru souhlasí.

Z hlediska ochrany přírody (Ing. Špiklová):

1) Krajský úřad Libereckého kraje, odbor životního prostředí a zemědělství, jako orgán ochrany přírody, příslušný podle ust. § 77a, odst. 4, písm. n) zákona č. 114/1992 Sb. o ochraně přírody a krajiny, ve znění pozdějších předpisů (dále jen zákon), po posouzení výše uvedeného záměru, vydává v souladu s ustanovením § 45i, odst. 1, zákona toto stanovisko:

Záměr nemůže mít samostatně nebo ve spojení s jinými záměry významný negativní vliv na evropsky významné lokality a ptačí oblasti.

Současně byl vyloučen významný negativní vliv záměru na předměty ochrany soustavy Natura 2000 a na její celistvost.

Odůvodnění:

Záměrem je „Sanace skalního zářezu v km 88,630 - 88,900 v trati Pardubice - Liberec“, kterou zpracovala firma PROJEKT servis spol. s r. o., U Elektry 830/2b, Praha 9 – Hloubětín, v červnu 2018, spočívající v sanaci skalního masivu na ppč. 101/1 a 1214 k. ú. Bělá u Staré Paky tak, aby neohrožoval stav na železniční trati. Část zvětralého kamenného osypu bude ze skalního masivu trvale odstraněna a větší část skalního masivu zůstane na místě a bude stabilizována tak, aby nemohlo docházet k nebezpečí padání kamení na těleso trati. Záměr se nenachází v území, které je součástí ochrany soustavy Natura 2000. Od nejbližšího prvku této soustavy – evropsky významné lokality Kozlov-Tábor je záměr vzdálen 13 km a stavba tak nemůže negativně ohrozit předměty ochrany tohoto prvku soustavy Natura 2000.

2) Krajský úřad Libereckého kraje, odbor životního prostředí a zemědělství (dále jen „krajský úřad“), jako příslušný orgán ochrany přírody dle § 77a odst. 4 písm. x) zákona č. 114/1992 Sb.,

o ochraně přírody a krajiny, ve znění pozdějších předpisů (dále jen „zákon“), k vydání stanoviska z hlediska dotčených zájmů ochrany přírody a krajiny v kompetenci krajského úřadu sděluje:

2a) záměr nezasahuje do prvků ÚSES chráněných krajským úřadem

2b) záměr nezasahuje do maloplošných zvláště chráněných území v kompetenci krajského úřadu

2c) záměr zasahuje, dle nálezové databáze AOPK ČR, do biotopu zvláště chráněných druhů živočichů – čápa černého a kavky obecné. Pro předmětné druhy požádal žadatel o udělení samostatné výjimky dle § 56 zákona. Ostatní druhy nebyly samostatným biologickým hodnocením provedeným panem Jandou v lokalitě zjištěny.

Z hlediska dalších zájmů ochrany přírody a krajiny je k vyjádření kompetentní Městský úřad Semily, odbor životního prostředí.

Z hlediska státní správy lesů (Ing. Beran):

Dotčeným orgánem státní správy lesů je dle § 48 odst. 2 písm. c) zák. č. 289/1995 Sb. o lesích a o změně a doplnění některých zákonů, ve znění pozdějších předpisů (lesní zákon), Městský úřad Semily.

Z hlediska zájmů chráněných vodním zákonem (Ing. Madej):

Dle posouzení předložené projektové dokumentace nebudou záměrem dotčeny zájmy chráněné zákonem č. 254/2001 Sb., o vodách a o změně některých zákonů (vodní zákon), ve znění pozdějších předpisů, jež jsou v kompetenci Krajského úřadu Libereckého kraje, jako vodoprávního úřadu příslušného podle § 107 vodního zákona. Dotčeným orgánem je dle ust. § 106 odst. 1 vodního zákona příslušný obecní úřad obce s rozšířenou působností.

Z hlediska ochrany zemědělského půdního fondu (Ing. Brettschneiderová):

Záměrem nebudou dotčeny kompetence krajského úřadu dle zákona č. 334/1992 Sb. o ochraně zemědělského půdního fondu. Dle dokumentace budou záměrem dotčeny pozemky vedené v katastru nemovitostí pod ochranou zemědělského půdního fondu - p. č. 1215/1 (TTP), 1233/2 (TTP) v k. ú. Bělá u Staré Paky. Příslušným orgánem ochrany ZPF k vyjádření je Městský úřad Semily.

Z hlediska nakládání s odpady (Ing. Miklasová):

V souladu s § 79 odst. 4 písm. b) zákona č. 185/2001 Sb., o odpadech a o změně některých dalších zákonů, ve znění pozdějších právních předpisů, je příslušný k vyjádření v územním a stavebním řízení z hlediska nakládání s odpady obecní úřad obce s rozšířenou působností.

Z hlediska posuzování vlivů na ŽP (Mgr. Nevečeřal):

Krajský úřad Libereckého kraje (dále jen krajský úřad), jako věcně příslušný úřad podle § 3 písm. f) a podle § 22 zákona č. 100/2001 Sb., o posuzování vlivů na životní prostředí, ve znění pozdějších předpisů (dále jen zákon), posoudil předložený záměr ve smyslu § 4 tohoto zákona a vydává následující vyjádření:

Záměrem je sanace skalního zářezu v km 88,630 - 88,900 trati Pardubice – Liberec. Část zvětralého kamenného osypu bude ze skalního masivu odstraněna, větší část masivu bude stabilizována.

Předložený záměr není zařaditelný dle přílohy č. 1 zákona, nenaplnňuje tedy ustanovení § 4 odst. 1 písm. a) až e) zákona.

S ohledem na vyloučení významného vlivu na evropsky významné lokality a ptačí oblasti (viz výše) není naplněna dikce § 4 odst. 1 písm. e) zákona.

Vzhledem k výše uvedeným skutečnostem záměr nenaplnňuje ustanovení § 4 odst. 1 zákona a nepodléhá postupu podle zákona.

S pozdravem

RNDr. Jitka Šádková
vedoucí odboru životního prostředí a zemědělství

Městský úřad Semily

Husova 82, 513 13 Semily
Odbor životního prostředí

VÁŠ DOPIS zn.:

ZE DNE: 06. 03. 2019

NAŠE čj.: ŽP/885/19

STRIX Inženýring, spol. s.r.o.

28. října 1081/19

430 01 CHOMUTOV

KOORDINACE: Ing. J. Vrabcová

TEL.: +420 481 629 254

FAX: +420 724 148 801

E-MAIL: vrabcova@mu.semily.cz

Datová schránka: rad4zsb

DATUM: 03. 04. 2019

SOUHRNNÉ STANOVISKO ODBORU ŽIVOTNÍHO PROSTŘEDÍ (ZÁVAZNÉ)

podle § 6 odst. 1 a § 149 odst. 1 zák. č. 500/2004 Sb. správního řádu ve znění pozdějších předpisů

k **územnímu a stavebnímu řízení** k záměru „Sanace skalního zářezu v km 88,630 – 88,900 v trati Pardubice - Liberec“

na pozemkových parcelách č. 101/1, 1214, 1215/1 a 1233/2 v katastrálním území Bělá u Staré Paky.

Investor: Správy železniční dopravní cesty, státní organizace, Dlážděná 1003/7, 190 00 Praha 9, SŽDC s.o., Stavební správa západ, Sokolovská 278, 190 00 Praha 9

Žadatel: STRIX Inženýring, spol. s.r.o., IČO 25435396, 28. října 1081/19, 430 01 Chomutov

Městskému úřadu Semily, odboru životního prostředí byla dne 06. 03. 2019 doručena žádost o souhrnné stanovisko ve shora uvedené věci.

Žádost je doložena projektovou dokumentací (06/2018, vypracoval Ing. Matúš Klinčůch, kontroloval a odpovědný projektant Ing. Ondřej Holý).

Podle ustanovení § 4 odst. 2 písm. a) zákona č. 183/2006 Sb., o územním plánování a stavebním řádu (dále jen „stavební zákon“), ve znění pozdějších změn a doplnění, vydává Městský úřad Semily, odbor životního prostředí ve věci následující závazné stanovisko:

1. Orgán ochrany přírody a krajiny – Ing. Dominika Jiroušová (481 629 257)

Městský úřad Semily, odbor životního prostředí, věcně a místně příslušný orgán ochrany přírody a krajiny, podle ustanovení § 77 odst. 1 a § 90 odst. 1 zákona č. 114/1992 Sb., o ochraně přírody a krajiny, ve znění pozdějších předpisů (dále jen „zákon“)

vydává k předloženému záměru souhlas.



Souhlas orgánu ochrany přírody a krajiny se vydává za těchto podmínek:

- a) V případě kácení je nutné postupovat v souladu s ust. § 8 zákona a vyhlášky MŽP č. 189/2013 Sb., o ochraně dřevin a povolování jejich kácení, v platném znění.

Odůvodnění: Orgán ochrany přírody a krajiny souhlasí s výše uvedeným záměrem varianty č. 2 "Sanace skalního zářezu v km 88,630 – 88,900 trati Pardubice – Liberec", dle předložené projektové dokumentace. Případně kácení dřevin rostoucích mimo les musí být provedeno v souladu s ustanovením § 8 zákona. K variantě č. 1 bylo vydáno závazné stanovisko čj. ŽP/4635/18 ze dne 19.12.2018. Varianta č. 2 se liší rozsahem sanace. Záměr není v rozporu se zájmy ochrany přírody a krajiny, veřejný zájem ochrany bezpečnosti převažuje nad veřejným zájmem ochrany přírody.

2. Odpadové hospodářství – Mgr. Markéta Průšová (481 629 258)

Městský úřad Semily, odbor životního prostředí, jako věcně a místně příslušný orgán veřejné správy v oblasti odpadového hospodářství, podle ustanovení § 71 písm. k) a § 79 odst. 4 zákona č. 185/2001 Sb., o odpadech a o změně některých dalších zákonů, ve znění pozdějších předpisů (dále jen „zákon o odpadech“)

vydává k předloženému záměru souhlas.

Souhlas orgánu odpadového hospodářství se vydává za těchto podmínek:

a) S nepoužitelnými stavebními odpady, včetně výkopových zemin, vzniklými při stavbě je třeba nakládat v souladu s ustanoveními zákona o odpadech. Odpady budou důkladně vytríděny dle jednotlivých druhů a kategorií, zejména odpady nebezpečné. Odpady budou přednostně předány k recyklaci nebo využití, pouze pokud to nebude možné, budou uloženy na řízené skládce.

b) Biologicky rozložitelné odpady budou předány do zařízení ke sběru, výkupu nebo využití biologicky rozložitelných odpadů.

c) Pokud bude vybouraný materiál a zemina využita na jiném místě než v místě vzniku, budou Městskému úřadu Semily, odboru životního prostředí předloženy rozborů kvalitativních parametrů dle přílohy č. 10 vyhlášky č. 294/2005 Sb., o podmínkách ukládání odpadů na skládky a jejich využívání na povrchu terénu, ve znění pozdějších předpisů (dále jen „vyhláška“). Dále bude upřesněno množství materiálu a místo jeho využití.

d) Stavební a demoliční odpady lze v souladu s § 12 odst. 1 vyhlášky na povrchu terénu (s výjimkou odpadu podskupiny 17 05 00 - Zemina vytěžená, kategorie "O") využívat pouze upravené do podoby recyklátu.

Doklady o předání všech vzniklých odpadů osobě oprávněné k převzetí těchto odpadů budou stavebníkem uschovány a předloženy MěÚ Semily, odboru životního prostředí předloženy ke kontrole.

Odůvodnění:

Toto stanovisko je vydáno k projektové dokumentaci na stavbu „Sanace skalního zářezu v km 88,630 . 88,900 v trati Pardubice Liberec“, z 06/2018, odpovědný projektant Ing. Ondřej Holý, která byla MěÚ Semily, odboru životního prostředí předložena dne 06.03.2019 se žádostí o stanovisko. Tato varianta dokumentace se oproti dokumentaci, ke které již bylo vydáno závazné stanovisko čj. ŽP/4635/18, liší v rozsahu sanace.

V rámci sanace se předpokládá vznik následujících odpadů: 17 05 06 (2 020,7 t), 17 09 04(0,251 t) a 03 03 01(80 t).

V projektové dokumentaci je uvedeno, že „Likvidace dřevní hmoty bude provedena štěpkováním a uložením na skládku jako bioodpad“. Ukládání biologicky rozložitelných odpadů na skládky je však vyhláškou č. 294/2005 Sb. zakázáno (vyjma biologicky rozložitelné složky komunálních odpadů). Proto, pokud nejsou organické zbytky kompostovány vlastníkem, mohou být předány pouze do zařízení ke sběru, výkupu nebo využití těchto odpadů, což jsou buď kompostárny nebo bioplynové stanice.

Dále je v projektové dokumentaci uvedeno, že „Stavební odpad lze využít na povrchu terénu pouze v souladu s vyhláškou 294/2005 Sb., o podmínkách ukládání odpadů na skládky a jejich využití na povrchu terénu tj. prokázání nepřekročení limitních koncentrací škodlivin dle přílohy č. 10“. Výše uvedenou vyhláškou je ale v § 12 odst. 1 výslovně uvedeno: „Na povrchu terénu dále nelze využívat stavební a demoliční odpady s výjimkou zeminy, jalové horniny, hlušiny, sedimentů, recyklátu ze stavebního a demoličního odpadu a vybouraných betonových nebo železobetonových bloků využívaných jako náhrada za lomový kámen k účelům, pro které není technicky možné využít recyklát ze stavebního a demoličního odpadu.“ Navíc u neupravených stavebních a demoličních odpadů vzhledem k jejich charakteru nelze obecně prokázat obsah škodlivin ve vodném výluhu ani v sušině. Proto byla stanovena podmínka d), kdy pro další využití stavebního odpadu je třeba pečlivě vytríděný stavební odpad předat na povolené zařízení k recyklaci stavebních a demoličních odpadů, které je zpracuje na recyklát, tedy na certifikovaný výrobek, který je na povrchu terénu již možno použít mimo režim odpadů.

Městský úřad Semily posoudil předloženou dokumentaci a souhlasí s realizací stavby dle projektové dokumentace za dodržení výše uvedených podmínek.

3. Ochrana ovzduší – Mgr. Markéta Průšová (481 629 258)

Městský úřad Semily, odbor životního prostředí, jako věcně a místně příslušný orgán ochrany ovzduší podle ustanovení § 27 odst. 1 písm. f) zákona č. 201/2012 Sb., o ochraně ovzduší, ve znění pozdějších předpisů (dále jen „zákon o ochraně ovzduší“) dává toto vyjádření:

Během stavebních, zemních a bouracích prací se mohou uvolňovat emise polévatého prachu (ze skládek sypkých materiálů, při terénních úpravách, při bouracích činnostech aj.), při stavebních činnostech je třeba využít všech dostupných prostředků ke snížení emisí prachu ze staveniště (používání techniky v dobrém stavu, neznečišťování v nadměrné míře okolí, omývání vozidel opouštějících stavbu, apod.).

4. Státní správa lesů – Bc. Jiří Poláček (481 629 259)

Městský úřad Semily, odbor životního prostředí, jako věcně a místně příslušný podle § 48 odst. 2 písm. c) zákona č. 289/1995 Sb., o lesích a o změně a doplnění některých zákonů (lesní zákon), ve znění pozdějších předpisů, k souhlasu k vydání rozhodnutí o umístění stavby nebo využití území do 50 m od okraje lesa dle § 14 odst. 2 lesního zákona

vydává k předloženému záměru souhlas.

Souhlas státní správy lesů se vydává za těchto podmínek:

- 1) Před realizací záměru požádá investor stavby/jeho zástupce u zdejšího úřadu o dočasné odnětí části lesního pozemku p.č. 1214 v k.ú. Bělá u Staré Paky (dále jen „lesní pozemek“) dotčené záměrem, dle předložené projektové dokumentace, ve smyslu vyhlášky MZe č. 77/1996 Sb., s uvedením doby předpokládaného zahájení a ukončení stavebních prací na tomto pozemku.
- 2) Po ukončení dočasného odnětí bude předmětná část pozemku rekultivována a vrací se zpět plnění funkcí lesa.
- 3) Pokud po dokončení stavby část lesního pozemku nelze vrátit plnění funkcí lesa, bude tato část, kde nemohou být plněny funkce lesa v obvyklém rozsahu (umístění staveb trvalého charakteru, nezalesnitelné plochy apod.), geometricky odměřena a investor/jeho zástupce požádá orgán státní správy lesů (dále jen „OSSL“) o trvalé odnětí odměřeného pozemku plnění funkcí lesa.
- 4) Při realizaci stavby nesmí dojít k poškození přilehlého lesního porostu na okolních lesních pozemcích.

Odůvodnění:

V celém profilu skalního zářezu bude provedeno kácení náletových dřevin (křoviny), včetně označených vzrostlých stromů na hraně zářezu. Zemní práce budou provedeny pouze u paty obou svahů skalního zářezu (v místě zárubních zdí) v rozsahu plochy následného statického zajištění (ochranných sítí) sanovaného svahu zářezu. Po realizaci sanačních opatření projekt nedoporučuje ve skalní stěně žádnou výsadbu. Znovuobnovení náletu v sanované ploše skalního zářezu nebude možné trvale zabránit a skalní zářez bude vyžadovat i nadále pravidelnou údržbu. Pozemek s p. č. 1214 je dle KN veden jako lesní pozemek. V rámci majetkoprávního vyrovnání dojde k výkupu jeho části. Jedná se o plochu o výměře 75 m².

Podle předložené dokumentace po dobu výstavby bude část pozemku určeného k plnění funkcí lesa (dále jen „PUPFL“) využívána k jiným účelům. V souladu s ust. § 13 odst. 1 lesního zákona musí být veškeré PUPFL účelně obhospodařovány podle lesního zákona a bez udělení výjimky OSSL je nelze využívat k jiným účelům. Z tohoto důvodu je nezbytné před zahájením sanace skalního zářezu dočasně odejmout záměrem dotčenou část lesního pozemku plnění funkcí lesa, a to až do doby předpokládaného ukončení prací. Po ukončení dočasného odnětí, tj. po dokončení prací a rekultivaci pozemku, bude lesní pozemek dále plnit funkce lesa. Zastavěnou nebo nezalesnitelnou část pozemku, která má být uvolněna pro jiné využití, je nezbytné geometricky odměřit a trvale vyjmout plnění funkcí lesa. Následně lze uskutečnit majetkoprávní vyrovnání – výkup odňaté části lesního pozemku. Upozorňujeme, že samotné dělení lesního pozemku na díly je upraveno v § 12 odst. 3 lesního zákona, přičemž je nepřípustný vznik jednotlivého dílu nevhodného tvaru nebo velikosti, neumožňující řádné hospodaření v lese.

Jestliže k dalšímu využití lesních pozemků odňatých plnění funkcí lesa nebo lesních pozemků, jejichž plnění funkcí lesa je omezeno, je třeba stavební povolení nebo jiné rozhodnutí podle zvláštních právních předpisů, nesmí být započato s odlesňováním dřívě, než toto rozhodnutí nabude právní moci.

5. Ochrana zemědělského půdního fondu – Mgr. Ludmila Prokopová (481 629 255)

Městský úřad Semily, odbor životního prostředí, jako věcně a místně příslušný orgán ochrany zemědělského půdního fondu, podle ustanovení § 13 odst. 1 písm. a) a § 15 zákona č. 334/1992 Sb., o ochraně zemědělského půdního fondu, ve znění pozdějších předpisů (dále jen „zákon o ZPF“)

vydává k předloženému záměru toto vyjádření.

Dle předložené projektové dokumentace se „Sanace skalního zářezu v km 88,630 – 88,900 v trati Pardubice - Liberec“, nedotýká pozemků vedených pod ochranou zemědělského půdního fondu, stanovisko se tedy nevydává.

6. Vodní hospodářství – Ing. Renata Čakrdová (481 629 256)

Městský úřad Semily, odbor životního prostředí, jako věcně a místně příslušný vodoprávní úřad podle ustanovení § 106 odst. 1 a § 104 odst. 9 zákona č. 254/2001 Sb., o vodách a o změně některých zákonů, ve znění pozdějších předpisů (dále jen „vodní zákon“),

vydává k předloženému záměru souhlas.

Souhlas vodoprávního úřadu se vydává bez stanovení podmínek.

Odůvodnění:

Vodoprávní úřad posoudil předložený záměr a dospěl k závěru, že není v rozporu se zájmy chráněnými vodním zákonem a souvisejícími předpisy.

Varianta 1. i varianta 2. stavby jsou mimo dosah vodního toku Olešky a jejího záplavového území, vodoprávní úřad nepožaduje zpracování povodňového plánu stavby.

Poučení

Toto závazné stanovisko podle § 149 odst. 1 správního řádu není rozhodnutím ve správním řízení a nelze se tedy proti němu samostatně odvolat. Podle § 149 odst. 4 správního řádu je však možné podat odvolání proti rozhodnutí, které bylo závazným stanoviskem podmíněno a obsah závazného stanoviska napadnout v rámci odvolání. Nezákonné závazné stanovisko lze podle § 149 odst. 5 správního řádu rovněž zrušit nebo změnit v přezkumném řízení.

Ing. Jana Vrabcová
vedoucí odboru

Obdrží doporučeně, s přílohou
STRIX Inženýring, spol. s.r.o., 28. října 1081/19, 430 01 Chomutov - ISDS

Na vědomí
Městský úřad Semily – obvodní stavební úřad

V Semilech dne 12.2.2019

Č.j.: KHSLB 01196/2019

Sp.zančka: S-KHSLB 01196/2019

Vyřizuje: Ing. Holatová

Č.j. odesílatele:

Počet listů/příloh: 1/0

STRIX Inženýring, spol. s r.o., 28. října 1081/19, 460 01 Chomutov

Sanace skalního zářezu v km 88,630 – 88,900 v trati Pardubice - Liberec – závazné stanovisko Krajské hygienické stanice Libereckého kraje se sídlem v Liberci

Krajská hygienická stanice Libereckého kraje se sídlem v Liberci (dále Krajská hygienická stanice) jako dotčený správní úřad dle § 77 a § 82 odst. 2 písm. i) zákona č. 258/2000 Sb., o ochraně veřejného zdraví a o změně některých souvisejících zákonů, ve znění pozdějších předpisů, ve spojení s § 4 odst. 2 zákona č. 183/2006 Sb., o územním plánování a stavebním řádu (stavební zákon), ve znění pozdějších předpisů, posoudila žádost Správy železniční dopravní cesty, státní organizace, se sídlem 110 00 Praha 1 – Nové Město, Dlážděná 1003/7, IČO: 70994234, doručenou dne 21.1.2019, č.j. KHSLB 01196/2019, zastoupené společností STRIX Inženýring, spol. s r.o., 28. října 1081/19, 460 01 Chomutov dle plné moci ze dne 24.10.2018, o vydání závazného stanoviska ke stavebnímu řízení stavby „Sanace skalního zářezu v km 88,630 – 88,900 v trati Pardubice - Liberec“.

Po zhodnocení souladu předložené žádosti s požadavky předpisů v oblasti ochrany veřejného zdraví, a to s § 30 zák. č. 258/2000 Sb., o ochraně veřejného zdraví a o změně některých souvisejících zákonů, ve znění pozdějších předpisů, v návaznosti na nařízení vlády č. 272/2011 Sb., o ochraně zdraví před nepříznivými účinky hluku a vibrací, ve znění pozdějších předpisů vydává Krajská hygienická stanice toto

závazné stanovisko:

Se stavbou „Sanace skalního zářezu v km 88,630 – 88,900 v trati Pardubice - Liberec“ se

souhlasí.

Odůvodnění:

Krajské hygienické stanici byla dne 21.1.2019 doručena žádost Správy železniční dopravní cesty, státní organizace, se sídlem 110 00 Praha 1 – Nové Město, Dlážděná 1003/7, IČO: 70994234 o vydání závazného stanoviska ke stavebnímu řízení stavby „Sanace skalního zářezu v km 88,630 – 88,900 v trati Pardubice - Liberec“.

Současně byla předložena projektová dokumentace zpracovaná společností PROJEKT servis, spol. s r.o., U Elektry 830/2b, Praha 9, 198 21 Hloubětín (odpovědný projektant Ing. Ondřej Holý, ČKAIT pro obor geotechnika: 0012237, datum září 2018, zak.číslo 65-18). Předmětem projektové dokumentace je návrh trvalého zajištění skalního zářezu v km 8,630 – 88,900 trati Pardubice – Liberec. Stavební práce se týkají pouze přilehlých svahů oboustranného zářezu pro

dráhu a netýkají se železničního svršku. Skalní zářezy se nachází na regionální jednokolejně neelektrifikované trati č. 030 Pardubice – Liberec v km 88,630 – 88,900, v traťovém úseku 1051, Stará Paka – Košťálov u obce Bělá u Staré Paky. Nejvyšší traťová rychlost v tomto úseku je 100 km/h. Jedná se o oboustranný skalní zářez. Levá strana skalního zářezu dosahuje výšky až cca 17 m (plocha cca 5 500 m²) a pravá strana zářezu výšky až cca 12 m (plocha cca 2 000 m²), je tvořena zářezovými svahy ve sklonu cca 1:1,25 až 1:1, ze kterých vystupují v několika úrovních jednotlivé větší i menší kompaktní pískovcové bloky a lavice. Jedná se tedy o zajištění skalního svahu zářezu za účelem zvýšení bezpečnosti provozu na sledovaném úseku trati, bez zásahu do polohy koleje. V rámci stavby dojde k odstranění náletu a instalaci protierozní geokompozitní sítě na pozemku p. č. 1214. V rámci stavby bude ručně provedeno odstranění vzrostlé vegetace – horolezeckým způsobem. Dále budou odstraněny svahové pokryvy a povrchově narušené partie čištěných ploch skalního svahu. Následně bude horolezecky provedeno odtěžení nestabilních bloků skalního svahu. Stěžejním sanačním opatřením bude zajištění obou svahů ocelovou dvouzákrutovou sítí s výrobně vlepenými lany. Tato síť bude částečně doplněna extrudovanou georochozí. Nestabilní převisy a kaverny budou vyzděny. V rámci zdění kamenných konstrukcí budou opraveny i některé stávající poškozené zídky. Stavba bude realizována pouze v denní době. Součástí předložené žádosti je akustický posudek zpracovaný Ing. Karlem Šnajdrem, Mezholezy 31, 346 01 Horšovský Týn, který se zabýval hlukem ze stavební činnosti v chráněném venkovním prostoru stavby Bělá u Staré Paky čp. 116. Jako zdroje hluku jsou zde uváděny: vrtací kompresor, motorová pila, ruční betonová řezačka betonu, pneumatické kladivo, elektrocentrála 11 kVA, kolejový jeřáb a nakladač. Na základě vyhodnocení výsledků výpočtu je zde konstatováno, že hluková situace u čp. 116 situovaném v blízkém okolí staveniště, bude v denní i noční době vyhovovat požadavkům § 30 odst. 1 zákona č. 258/2000 Sb., o ochraně veřejného zdraví a o změně některých souvisejících zákonů, ve znění pozdějších předpisů ve spojení s nařízením vlády č. 272/2011 Sb., o ochraně zdraví před nepříznivými účinky hluku a vibrací, ve znění pozdějších předpisů.

Za tohoto stavu věci bylo proto žádosti vyhověno a bylo vydáno souhlasné stanovisko.

Upozorňujeme na nutnost dodržování hygienických limitů hluku ze stavební činnosti stanovených § 12 odst. 6 a přílohou 3 částí B nařízení vlády č. 272/2011 Sb., o ochraně zdraví před nepříznivými účinky hluku a vibrací, ve vztahu k chráněnému venkovnímu prostoru staveb, které se nacházejí v blízkosti plánované stavby.

Ing. Jitka Holatová
vedoucí oddělení hygieny obecné a komunální

V Semilech 3.4.2019

Č.j.: KHSLB 06694/2019

Sp.značka: S- KHSLB 06694/2019

Vyřizuje: Ing. Holatová

Č.j. odesílatele:

Počet listů/příloh: 1/0

STRIX Inženýring, spol. s r.o., 28.října 1081/19, 460 01 Chomutov

**Sanace skalního zářezu v km 88, 630 - 88,900 v trati Pardubice - Liberec - vyjádření
Krajské hygienické stanice Libereckého kraje se sídlem v Liberci**

Krajská hygienická stanice Libereckého kraje se sídlem v Liberci posoudila žádost Správy železniční dopravní cesty, státní organizace, se sídlem 110 00 Praha 1 – Nové Město, Dlážděná 1003/7, IČO: 70994234, doručenou dne 3.4.2019, č.j. KHSLB 06694/2019, zastoupené společností STRIX Inženýring, spol. s r.o., 28. října 1081/19, 460 01 Chomutov dle plné moci ze dne 24.10.2018, o vydání závazného stanoviska ke změně projektové dokumentace ke stavebnímu řízení stavby „Sanace skalního zářezu v km 88,630 – 88,900 v trati Pardubice - Liberec“. Dle projektové dokumentace zpracované společností PROJEKT servis, spol. s r.o., U Elektry 830/2b, Praha 9, 198 21 Hloubětín se změna týká změny výměry geokonpozitních sítí.

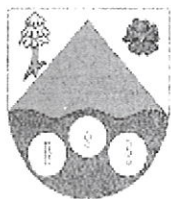
Po posouzení z hlediska požadavků ochrany veřejného zdraví Krajská hygienická stanice Libereckého kraje se sídlem v Liberci konstatuje, že předloženým návrhem nejsou dotčeny zájmy chráněné zák. č. 258/2000 Sb., o ochraně veřejného zdraví a o změně některých souvisejících zákonů, ve znění pozdějších předpisů.

Krajská hygienická stanice Libereckého kraje se sídlem v Liberci není v řízení o předmětném návrhu dotčeným orgánem státní správy a závazné stanovisko ve smyslu § 4 odst. 2 zák. č. 183/2006 Sb., o územním plánování a stavebním řádu (stavební zákon) se proto nevydává.

Upozorňuji, že i nadále je v platnosti závazné stanovisko ze dne 12.2.2019 vydané pod č.j.: KHSLB 01196/2019.

Ing. Jitka Holatová

vedoucí oddělení hygieny obecné a komunální



OBEC BĚLÁ

Bělá 142, 514 01 Jilemnice, IČO 275603, bank.spoj.: 9026-581/0100
Tel.a fax: 481675324, mob:775203677, Email:bela.sm@worldonline.cz

V Bělé dne 5.1.2019


STRIX Inženýring, spol.s.r.o.
Mayer Petr Mgr.
28. října 1081/19
43001 Chomutov

Věc: Vyjádření k technické infrastruktuře

Na základě vaší žádosti vyhotovujeme toto vyjádření.
Obec Bělá nemá v zájmovém území
/ akce sanace skalního zářezu v km 88,630 -88, 900 v trati Pardubice – Liberec / vedeny
žádné sítě ani jinou infrastrukturu.

S úctou za obce Bělá

OBEC BĚLÁ
Bělá 142, 514 01 Jilemnice
IČO: 275603
tel.,fax: 481 675 324


Alena Mihulková – starostka obce Bělá

Městský úřad Semily

Husova 82, 513 13 Semily
Obvodní stavební úřad

VÁŠ DOPIS zn.:

ZE DNE: 05.03.2019

NAŠE čj.: SÚ/582/19

SPIS. ZNAČKA: SÚ 581/19-Pr

VYŘIZUJE: Bc. Eliška Procházková

TEL.: 481 629 276

FAX: 481 629 209

E-MAIL: prochazkova@mu.semily.cz

Správa železniční dopravní cesty,

státní organizace

Dlážděná 1003/7

110 00 Praha 1-Nové Město

Odesláno e-mailem: **mayer@strixchomutov.cz**

DATUM: 19.03.2019

ZÁVAZNÉ STANOVISKO

orgánu územního plánování

Závazná část:

Městský úřad Semily, Obvodní stavební úřad, jako dotčený orgán územního plánování příslušný podle ustanovení § 6 odst. 1 písm. e) zákona č. 183/2006 Sb., o územním plánování a stavebním řádu (stavební zákon), ve znění pozdějších předpisů (dále jen „stavební zákon“) po posouzení žádosti, kterou dne 07.03.2019 podal žadatel

Správa železniční dopravní cesty, státní organizace, IČO 70994234, Dlážděná 1003/7, 110 00

Praha 1-Nové Město,

kterého zastupuje

STRIX Inženýring, spol. s r. o., Ing. Jan Pohůnek, MBA, jednatel společnosti,

IČO 25435396, 28. Října 1081/19, 473001 Chomutov

(dále jen "žadatel"),

ve věci:

Sanace skalního zářezu v km 88,630 - 88,900 v trati Pardubice - Liberec

Bělá

(dále jen "záměr")

na pozemkových p. č. 101/1, 1214, 1215/1, 1233/2 v katastrálním území Bělá u Staré Paky,

vydává podle § 96b stavebního zákona a § 136 a § 149 odst. 1 a 2 č. 500/2004 Sb., správní řád, ve znění pozdějších předpisů (dále jen "správní řád") správního řádu toto závazné stanovisko orgánu územního plánování:

Záměr je z hlediska souladu s politikou územního rozvoje a územně plánovací dokumentací a z hlediska uplatňování cílů a úkolů územního plánování

p ř í p u s t n ý.

Podmínky se nestanovují.

Odůvodnění:

Městský úřad Semily, Obvodní stavební úřad obdržel dne 07.03.2019 žádost žadatele Správa železniční dopravní cesty, státní organizace, IČO 70994234, Dlážděná 1003/7, 110 00 Praha 1-Nové Město, kterého zastupuje STRIX Inženýring, spol. s r. o., Ing. Jan Pohůnek, MBA, jednatel společnosti, IČO 25435396, 28. Října 1081/19, 473001 Chomutov o vydání závazného stanoviska k záměru Sanace skalního zářezu v km 88,630 - 88,900 v trati Pardubice - Liberec. Orgán územního plánování proto záměr posoudil dle 96b odst. 3 stavebního zákona, tj. z hlediska souladu s politikou územního rozvoje

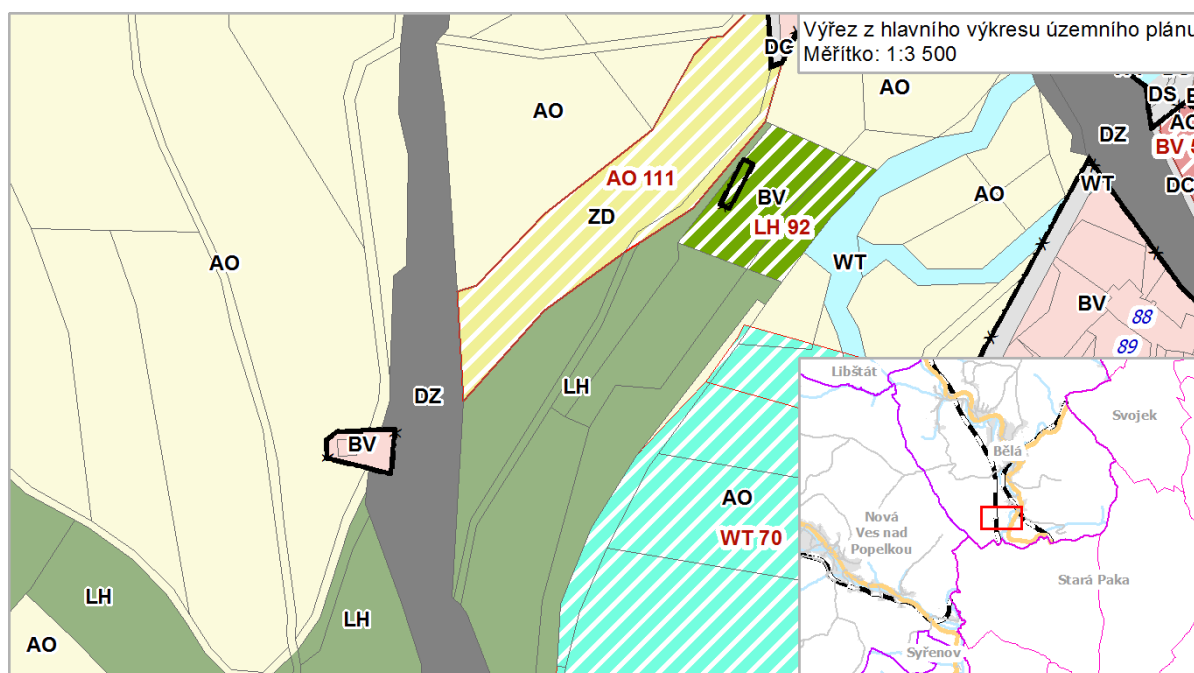


a územně plánovací dokumentací a z hlediska uplatňování cílů a úkolů územního plánování.

Orgán územního plánování zjistil, že se jedná o záměr, který podléhá vydání závazného stanoviska orgánu územního plánování, tedy je podkladem pro vydání rozhodnutí nebo jiného úkonu uvedených v § 96b odst. 1, vyvolává změnu v území a není žádnou ze staveb, pro které se stanovisko nevydává (§ 96b odst. 1 písm. a) až h).

Podklady použité pro vydání závazného stanoviska:

- Dokumentace k záměru zpracovaná zhotovitelem PROJEKT servis, spol. s r. o., U Elektry 830/2b, Praha 9 – Hloubětín, 198 21, která řeší Sanaci skalního zářezu v km 88,630 – 88,900 v trati Pardubice – Liberec.
- Politika územního rozvoje České republiky ve znění aktualizace č. 1, která byla schválena usnesením vlády České republiky č. 276 dne 15.04.2015 (dále jen „Politika územního rozvoje ČR“)
- Zásady územního rozvoje Libereckého kraje vydané usnesením zastupitelstva Libereckého kraje č. 466/11/ZK ze dne 13.12.2011 (dále jen „Zásady územního rozvoje LK“)
- Územní plán Bělá ve znění změny č. 1 (dále jen „územní plán“)



Orgán územního plánování přezkoumal záměr podle § 96b odst. 3 stavebního zákona, zda je přípustný z hlediska souladu s politikou územního rozvoje a územně plánovací dokumentací a z hlediska uplatňování cílů a úkolů územního plánování, či nikoliv.

Přezkoumání souladu s politikou územního rozvoje

Z hlediska Politiky územního rozvoje ČR nevyplývá pro řešení území vymezení žádné rozvojové oblasti, rozvojové osy nebo specifické oblasti. Dané území není dotčeno koridorem ani plochou dopravní a technické infrastruktury nebo souvisejícím rozvojovým záměrem.

Pro dané území tak platí pouze některé priority stanovené v Politice územního rozvoje ČR. Tyto priority byly posuzovány již v rámci zpracování územního plánu, přičemž územní plán byl s těmito prioritami v souladu. Ani v případě tohoto záměru pořizovatel nezjistit rozpor s některou z priorit.

Přezkoumání souladu se zásadami územního rozvoje

Orgán územního plánování záměr posuzoval z hlediska vydaných Zásad územního rozvoje Libereckého kraje usnesením zastupitelstva Libereckého kraje č. 466/11/ZK ze dne 13.12.2011 (dále též „ZÚR LK“).

Z hlediska Zásad územního rozvoje LK nevyplývá pro řešené území vymezení žádného, územního systému ekologické stability nebo veřejně prospěšných staveb, veřejně prospěšných opatření či asanací.

Dané území není dotčeno studií, která by měla prověřit využití území. Záměr tedy není v rozporu se záměry nebo požadavky Zásad územního rozvoje LK na rozvoj území.

Zásady územního rozvoje Libereckého kraje železnici vymezují jako dopravní infrastrukturu nadregionálního významu.

Přezkoumání souladu s územním plánem

Z hlediska územního plánu se pozemková p. č. 101/1 k. ú. Bělá u Staré Paky nachází stabilizované ploše dopravní infrastruktury – plochy drážní dopravy (DZ). Dle podmínek hlavního využití územního plánu je tato plocha určena pro „plochy železniční dráhy“.

Další dotčenou pozemkovou parcelou je pozemková p. č. 1214 k. ú. Bělá u Staré Paky, která se z hlediska územního plánu nachází ve stabilizované ploše lesní – plocha lesní (LH). Dle podmínek hlavního využití územního plánu je tato plocha určena pro „pozemky určené k plnění funkce lesa – PUPFL“.

Z hlediska územního plánu je dotčena také pozemková p. č. 1233/2 a 1215/1 k. ú. Bělá u Staré Paky, která se nachází v nezastavěném území plochy zemědělské – zemědělské obhospodařování (AO), resp. v návrhové ploše zemědělské – zemědělské obhospodařování (AO 111) s hlavním využitím určeným dle územního plánu jako „pozemky sloužící k hospodaření na zemědělské půdě“.

Z projektové dokumentace vyplývá, že se bude jednat o trvalé statické zajištění stávajícího skalního svahu zářezu, který byl v červnu roku 2017 proveden pouze provizorním zajištěním skalního zářezu.

Orgán územního plánování dospěl k závěru, že z hlediska územního plánu se trvalé statické zajištění skalního svahu zářezu pohybuje převážně v rámci stabilizovaných ploch, ale i návrhové plochy zemědělské, ale pouze jen 1,5 m od hranice pozemkové p. č. 101/1 k. ú. Bělá u Staré Paky v ploše dopravní infrastruktury – plochy drážní dopravy (DZ). Z daného lze odvozovat, že územně plánovací dokumentací není plánována žádná změna využití území, tedy taková změna, která by místo stávajícího koridoru železnice, lesa či zemědělské půdy navrhovala funkci jinou, než využití železniční dráhy. Orgán územního plánování konstatuje, že trvalé statické zajištění skalního svahu je v souladu s vydanou územně plánovací dokumentací.

Umístění stavby v území je možné i z hlediska ustanovení § 18 odst. 5 stavebního zákona jako stavba veřejné dopravní infrastruktury. Vzhledem ke skutečnosti, že těleso dráhy je v území dlouhodobě stabilizovanou stavbou a posuzovaný záměr je pouze doprovodnou (udržovací) stavbou, lze konstatovat, že její realizací nebude narušen stávající charakter území.

Přezkoumání z hlediska cílů a úkolů územního plánování

Orgán územního plánování dále konstatuje, že se jedná o záměr, který jednoznačně zlepšuje bezpečnost železničního provozu trati Pardubice – Liberec. Negativní dopady na okolí se neočekávají, trvalým statickým zajištěním skalního svahu zářezu nedojde k negativním zásahům do krajinného rázu, kvality života obyvatel, ani civilizačních a kulturních hodnot území, naopak dochází ke stabilizaci současného využití.

Orgán územního plánování posoudil záměr dle ustanovení § 96b odst. 3 stavebního zákona a dospěl k závěru, že stavba v rozsahu předložené dokumentace je přípustná z hlediska souladu s politikou

územního rozvoje, zásadami územního rozvoje a územním plánem a z hlediska cílů a úkolů územního plánování. Vzhledem k charakteru záměru a jeho možnému vlivu na území nebyly zjištěny žádné podmínky, které by bylo potřeba stanovit. Na základě tohoto závěru vydal výše uvedené stanovisko.

Informace o platnosti stanoviska a možnostech jeho změny nebo zrušení:

Závazné stanovisko orgánu územního plánování vydané k této konkrétní dokumentaci platí 2 roky ode dne vydání.

Závazné stanovisko nepozbývá platnosti:

a) bylo-li na základě žádosti podané v době jeho platnosti vydáno územní rozhodnutí, společné povolení nebo jiné obdobné rozhodnutí podle jiného zákona a toto rozhodnutí nabylo právní moci,

b) byla-li na základě návrhu veřejnoprávní smlouvy nahrazující územní rozhodnutí nebo společné povolení podaného v době jeho platnosti uzavřena veřejnoprávní smlouva a tato veřejnoprávní smlouva nabyla účinnosti, nebo

c) nabyli-li právních účinků územní souhlas nebo společný územní souhlas a souhlas s provedením ohlášeného stavebního záměru vydaný k oznámení stavebního záměru učiněného v době platnosti závazného stanoviska.

Proti tomuto závaznému stanovisku se nelze odvolat.

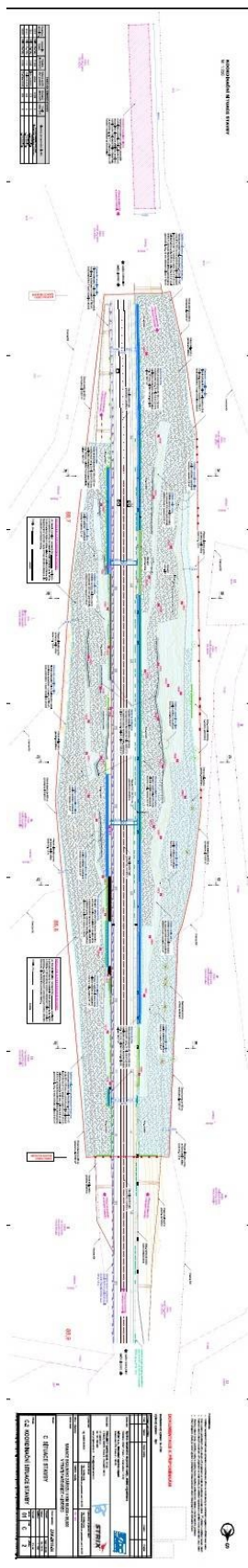
Nezákonné závazné stanovisko lze zrušit nebo změnit v přezkumném řízení. Podle § 149 odst. 1 správního řádu závazné stanovisko není samostatným rozhodnutím ve správním řízení. Obsah závazného stanoviska je závazný pro výrokovou část rozhodnutí stavebního úřadu. Nezákonné závazné stanovisko lze zrušit nebo změnit pouze v rámci odvolacího řízení proti rozhodnutí, které bylo závazným stanoviskem podmíněno.

S pozdravem

Dokument podepsán elektronicky
Otisk úředního razítka Městského úřadu Semily

Bc. Kateřina Danielová
vedoucí stavebního úřadu

Koordinační situace stavby, ke které bylo vydáno závazné stanovisko:





ODDĚLENÍ

SPRÁVA CHKO ČESKÝ RÁJ

Antonína Dvořáka 294, 511 01 Turnov

tel.: 481 321 900

e-mail: liberecko@nature.cz

IDDS: zqmdynq

dle rozdělovníku

NAŠE Č.J.: **SR/1900/LI/2018-2**

V TURNOVĚ: **29.10.2018**

Věc: Sanace skalního zářezu v km 88,690 - 88,900 v trati Pardubice - Liberec

Agentura ochrany přírody a krajiny České republiky vydává v souladu s ust. § 12 zákona č. 500/2004 Sb., správního řádu v platném znění toto

U S N E S E N Í

Agentura ochrany přírody a krajiny České republiky městskému úřadu Semily, jakožto věcně a místně příslušnému orgánu ochrany přírody, tímto

p o s t u p u j e ž á d o s t

žadatele Projekt servis, spol. s r.o., U Elektry 830/2b, 198 00 Praha 9 - Hloubětín, IČ: 49823141, zastoupeného zmocněncem firmou STRIX Inženýring, spol. s r.o., 28. října 1081/19, 430 01 Chomutov, IČ: 25435396 o vydání závazného stanoviska k sanaci skalního zářezu v km 88,690 - 88,900 v trati Pardubice - Liberec.

Odůvodnění:

Agentura ochrany přírody a krajiny České republiky, určená ustanovením § 42 odst. 2 zákona č. 114/1992 Sb., o ochraně přírody a krajiny, ve znění pozdějších předpisů, provozovatelem ústředního seznamu ochrany přírody, který dle ust. § 11 odst. 1 vyhlášky č. 45/2018 Sb., zahrnuje soupis, popis, geometrické a polohové určení a dokumentaci zvláště chráněných území včetně jejich ochranných pásem, ptačích oblastí, evropsky významných lokalit, památných stromů včetně jejich ochranných pásem a dále smluvně chráněných území a smluvně chráněných památných stromů zřízených podle § 39 zákona, nacházejících se na území České republiky, sděluje, že pozemky dotčené předmětnou stavbou **se nachází mimo území Chráněné krajinné oblasti Český ráj. Agentura ochrany přírody a krajiny České republiky není ve věci místně příslušná.**

Příslušným orgánem ochrany přírody je městský úřad Semily.

Poučení

Usnesení vydaná podle ust. § 12 správního řádu se pouze poznamenají do spisu. Dle ust. § 76 odst. (5) správního řádu se proti usnesení, které se pouze poznamená do spisu, nelze odvolat. O usnesení, které se pouze poznamená do spisu, se účastníci vhodným způsobem vyrozumí; takové usnesení nabývá právní moci poznamenáním do spisu.

Ing. Jiří Klápště

VEDOUcí SPRÁVY CHKO ČESKÝ RÁJ

Přílohy:
žádost

Rozdělovník:
Městský úřad Semily, Odbor životního prostředí, Husova 82, 513 01 Semily

Na vědomí:
STRIX Inženýring, spol. s r.o., 28. října 1081/19, 430 01 Chomutov

STRIX Inženýring, spol. s r.o.
28. října 1081/19
430 01 CHOMUTOV- DS

Obec Bělá u Staré Paky
Bělá 142
51401 JILEMNICE – DS

Vážený pan
Jaroslav Hercík
Bělá 82
514 01 BĚLÁ

ČÍSLO JEDNACÍ
KULK 1203/2019
OŽPZ 1152/2018

OPRÁVNĚNÁ ÚŘEDNÍ OSOBA/LINKA/E-MAIL
Ing. Špiklová/393
klara.spiklova@kraj-lbc.cz

LIBEREC
7. ledna 2019

ROZHODNUTÍ

Krajský úřad Libereckého kraje, odbor životního prostředí a zemědělství, jako orgán ochrany přírody, příslušný podle § 75 a § 77a odst. 5 písm. h) zákona č. 114/1992 Sb., o ochraně přírody a krajiny, ve znění pozdějších předpisů (dále „zákon“), posoudil žádost právnické osoby Správa dopravní cesty, státní organizace se sídlem Dlážděná 1003/7, Praha 1, IČO 70994234, zastoupené na základě plné moci z 19. 6. 2018 právnickou osobou PROJEKT servis spol. s r.o. se sídlem U Elektry 830/2b, Praha 9, IČO 49823141, která zmocnila plnou mocí z 24.10.2018 právnickou osobu STRIX Inženýring, spol. s r.o., se sídlem 28. října 1081/19, 473 01 Chomutov, IČO 25435396 (dále jen „žadatel“), o povolení výjimky ze základních ochranných podmínek zvláště chráněných druhů živočichů, zařazených do přílohy č. 3 vyhlášky č. 395/1992 Sb., kterou se provádějí některá ustanovení zákona, ve znění pozdějších předpisů (dále jen vyhláška). Povolení výjimky je požadováno pro zvláště chráněné druhy – čáp černý (*Ciconia nigra*) a kavka obecná (*Corvus monedula*), zvláště chráněné druhy dle příl. č. III vyhlášky. Žádost o udělení výjimky je požadována v souvislosti s plánovanou rekonstrukcí dle projektové dokumentace „Sanace skalního zářezu v km 88,630 - 88,900 v trati Pardubice - Liberec“, kterou zpracovala firma PROJEKT servis spol. s r. o., v červnu 2018. Stavbou dojde k zásahu do biotopů uvedených zvláště chráněných druhů živočichů.

Krajský úřad Libereckého kraje, odbor životního prostředí a zemědělství, jako příslušný orgán ochrany přírody, podle § 56 odst. 1 a § 56 odst. 2 písm. c) zákona

povoluje žadateli výjimku

ze základních ochranných podmínek zvláště chráněných druhů živočichů v kategorii silně ohrožené dle vyhlášky - čáp černý (*Ciconia nigra*) a kavka obecná (*Corvus monedula*), uvedených v § 50 odst. 2 zákona, a to ze zákazu je rušit a poškozovat či ničit jimi užívaná sídla. Výjimka se povoluje pro záměr „Sanace skalního zářezu v km 88,630 - 88,900 v trati Pardubice - Liberec“, kterou zpracovala firma PROJEKT servis spol. s r. o. projektovou dokumentaci v červnu 2018.

Konkrétně je povoleno rušení a zásahy do biotopu kavky obecné sanací skalního výchozu v km 88,630 – 88,900 v trati Pardubice - Liberec v jehož výstupech a škvírách skal v dotčené lokalitě hnízdí. Hnízdění čápa černého není přímo v lokalitě potvrzeno, v dotčené lokalitě je však jeho výskyt vymapován a případné zahnízdění nelze vyloučit.

Výjimka se povoluje za následujících podmínek:

- 1) Ke kácení lesního porostu dojde v době mimo hnízdění ptáků (zejména čápa černého) tedy od 1.10. do 1.4.běžného roku.

- 2) K odtěžení skalního masívu dojde mimo dobu hnízdění ptáků v termínu 1.9. až 1.4. běžného roku, případně v tomto období dojde k odstranění všech otvorů a štěrbin v asanovaném úseku vhodných k hnízdění.
- 3) Platnost výjimky je do 31.12.2023, v případě včasější realizace stavby končí platnost výjimky provedením prací uvedených v předložené projektové dokumentaci.

Účastníkem správního řízení podle § 27 odst. 1 zákona č. 500/2004 Sb., správního řádu, ve znění pozdějších předpisů (dále jen správní řád) je:

Správa dopravní cesty, státní organizace, Dlážděná 1003/7, Praha 1, IČO 70994234, zastoupené na základě plné moci z 19. 6. 2018 -PROJEKT servis spol. s r.o., U Elektry 830/2b, Praha 9, IČO 49823141, která zmocnila plnou mocí z 24.10.2018 STRIX Inženýring, spol. s r.o., 28. října 1081/19, 473 01 Chomutov, IČO 25435396

O d ů v o d n ě n í

Řízení bylo zahájeno dne 27.11.2018 podáním žádosti, o povolení výjimky z ochranných podmínek zvláště chráněných druhů živočichů – čáp černý (*Ciconia nigra*) a kavka obecná (*Corvus monedula*), uvedených v kategorii silně ohrožené druhy dle příl. č. III vyhlášky. Současně se jedná o zvláště chráněné druhy, které jsou předmětem ochrany dle práva Evropských společenství (Směrnice o ptácích).

V rámci záměru dojde k odstranění zvětralého kamenného pokryvu, odstranění dřevin na něm rostoucích a dále k instalaci protierozní sítě na skalním zářezu v km 88,630 – 88,900 u železniční trati Pardubice - Liberec. Zásah bude prováděn na vlastním tělese dráhy, tedy na ppč. 101/1 obě k.ú. Bělá u Staré Paky. Část úprav se z důvodu nestability pozemku týká i ppč. 1214 k.ú. Bělá, který je v katastru nemovitosti veden jako pozemek k plnění funkcí lesa a současně je významným krajinným prvkem ze zákona. I na tomto pozemku dojde k odtěžení části lesního porostu a instalaci protierozních sítí dle předložené projektové dokumentace. Vlastník tohoto pozemku k úpravám udělil dne 19.9.2018 souhlas, nikoli však plnou moc k zastupování. Tento souhlas se záměrem vlastníků ppč. 1214 k.ú. Bělá u Staré Paky opětovně potvrdil i samostatným dopisem z 19.12.2018.

Uvedená lokalita je evidována jako biotop výše uvedených zvláště chráněných druhů živočichů dle náleзовé databáze AOPK ČR.

Krajský úřad dopisem ze dne 29.11.2019 oznámil pod č.j. KULK 94377/2019 zahájení správního řízení o povolení výjimky známým účastníkům řízení a zároveň stanovil lhůtu, ve které se tito účastníci správního řízení mohou k věci vyjádřit. V rámci této lhůty Krajský úřad neobdržel žádné písemné vyjádření či podněty. Zároveň byla v souladu s § 70 zákona informována občanská sdružení a nevládní organizace. K řízení se žádná nevládní organizace ani občanská sdružení nepřihlásilo.

Vliv uvedeného záměru na soustavu Natura 2000 bylo možné v souladu s § 45 i zákona vyloučit, vzhledem ke skutečnosti, že dotčené území k.ú. Bělá u Staré Paky není součástí soustavy Natura 2000 a záměr nemůže svým charakterem postihnout předměty ochrany této soustavy.

Výše uvedené zvláště chráněné druhy ptáků dle vyhlášky jsou předmětem ochrany dle práva Evropských společenství. Pro škodlivé zasahování do jejich přirozeného vývoje, konkrétně pro negativní zásahy do jeho biotopu spočívající v rušení a odstranění míst vhodných pro jejich hnízdění, je nutné povolení – výjimka ze zákazů. Ustanovení § 56 zákona stanoví, že „výjimky ze zákazů u zvláště chráněných druhů rostlin a živočichů podle § 46 odst. 2, § 49 a 50 v případech, kdy jiný veřejný zájem převažuje nad zájmem ochrany přírody, nebo v zájmu ochrany přírody, povoluje

orgán ochrany přírody. U zvláště chráněných druhů rostlin a živočichů, které jsou předmětem ochrany podle práva Evropských společenství, lze výjimku podle věty první povolit jen tehdy, pokud je dán některý z důvodů uvedených v odstavci 2, neexistuje jiné uspokojivé řešení a povolovaná činnost neovlivní dosažení či udržení příznivého stavu druhu z hlediska ochrany.” Ve zmíněném odstavci 2 je mimo jiné pod písm. b) a c) stanoveno, že „výjimku ze zákazů u zvláště chráněných druhů rostlin a živočichů lze povolit v zájmu prevence závažných škod na majetku a dále v zájmu veřejného zdraví a veřejné bezpečnosti. Současně jde o druhy, pro něž jsou stanoveny § 5a zákona další zákazy pro ochranu volně žijících ptáků, v předmětném případě se však nejedná o úmyslné vyrušování těchto ptáků, zejména během rozmnožování a odchovu mláďat významné z hlediska cílů směrnice o ptácích či přímé odstraňování hnízd (jejichž výskyt je prokazatelně evidován na železničním mostě v Bělé u Staré Paky). Z předmětných důvodů jsou obě uložené podmínky směřovány tak, aby nedošlo k negativnímu ovlivnění hnízdění ptáků. Vzhledem ke skutečnosti, že na odtěžovaném a sanovaném skalním masivu bude odtěžen nejen lesní pokrov, ale dojde i k odtěžení nebezpečných částí skalního masivu a následnému statickému zabezpečení svahů sítěmi, je třeba podmínkami ochránit pouze dobu hnízdění ptáků. Následné zahnízdění kavky ve staticky zabezpečených částech svahů nebude možné. Následné zahnízdění čápa černého bude možné pouze na části lokality, neovlivněné statickým zabezpečením svahů, které bude následně udržováno bez dřevin. V daném případě tak byl orgánem ochrany přírody upřednostněn veřejný zájem ochrany zdraví a bezpečnosti nad veřejným zájmem ochrany přírody.

Kavka obecná - je středně velký druh pěvce z čeledi krkavcovitých. V našich klimatických podmínkách se nejedná o druh tažný. Je všežravá a v létě požírá zejména malé bezobratlé živočichy žijící na zemi, včetně hmyzu, pavouků nebo plžů. Živí se též mršinami, byly však zaznamenány útoky i na netopýry. Z rostlinné složky u ní převládají obilná zrna, semena, žaludy a ovoce. Je monogamní, páry přitom vytváří většinou na celý život. Svému hnízdišti bývá věrná. Nejčastěji hnízdí v období duben až červen v dutinách stromů, na útesech, v budovách, ve skalních štěrbinách a výjimečně i na jehličnatých stromech. Na našem území byl u její populace v posledních letech zaznamenán mírně klesající trend.

Čáp černý - je zástupcem čeledi čápoovitých. Je plachým obyvatelem horských lesů, pahorkatin a lužních lesů, kde žije jednotlivě a velmi skrytě. Hnízdo z klacků a větví bývá schováno v lesích v korunách starých stromů nebo na skalách. Hnízdí v období duben až srpen. Živí se převážně rybami a dalšími drobnými živočichy, které loví hlavně v menších vodních tocích. Jde o tažné ptáky, kteří přezimují v tropech.

Pro oba druhy:

- A) Dle § 56 odst. 1 zákona – lze výjimku povolit v případě, kdy jiný veřejný zájem převažuje nad zájmem ochrany přírody – *krajským úřadem bylo konstatováno, že sanace geologicky nestabilního svahu a skalního masivu u stávající železniční trati Pardubice – Liberec je veřejným zájmem převyšujícím zájmy ochrany přírody z důvodu ochrany zdraví před možnými škodami vlivem špatného statického stavu svahu. Při porovnání váhy tohoto veřejného zájmu se zájmem na ochraně obou druhů krajský úřad konstatoval, že ani u jednoho z druhů se v lokalitě nejedná o jeho přímé a evidované stabilní hnízdiště, na něž by byli jedinci silně vázáni. V lokalitě jde zejména o potravní vazby, případně ojedinělé hnízdění. Oba druhy však dávají přednost lokalitám méně ovlivněným hlukově a vibracemi. Udělovaná výjimka tak chrání druhy zejména v době jejich hnízdění, potravní vazby jsou totiž nahraditelné a současně dostatečné.*
- B) § 56 odst. 2 písm. b) a c) zákona – výjimku lze povolit v zájmu prevence závažných škod na majetku a dále v zájmu veřejného zdraví a veřejné bezpečnosti. Krajský úřad konstatuje, že *udržování stávajících budov v dobrém technickém stavu je nutným krokem, který je v zájmu veřejného zdraví i bezpečnosti.*

- C) Neexistence jiného uspokojivého řešení – *k úpravám skalního svahu dochází z důvodu narušení stávajícího svahu a jeho nebezpečnosti. Navrhnutá je stabilizace svahů a zasíťování pomocí trvalých kovových kotvených sítí (dutiny a škvíry tak nadále nebudou moci sloužit jako hnízdiště zejména kavky). Z hlediska ochrany biotopů nejde o řešení optimální, z hlediska ochrany zdraví lidí se však jedná o řešení uspokojivé, které ochrání provoz na trati. Vzhledem k tomu, že bylo zhodnoceno, že otázka ochrany zdraví a bezpečnosti je v tomto případě nadřazena zájmu ochrany přírody byla výjimka povolena.*
- D) Povolovaná činnost neovlivní dosažení či udržení příznivého stavu druhu z hlediska jeho ochrany - *krajským úřadem již bylo konstatováno, že oba druhy nebudou výrazným způsobem omezeny ani rušeny. Kavka obecná má hlavní hnízdiště v místech stávajícího železničního mostu v lokalitě k.ú. Bělá u Staré Paky. Hnízdění čápa černého nebylo v dotčeném území přímo potvrzeno. Na základě uvedeného a vzhledem k tomu, že zásahem nedojde ani k výraznému snížení potravního biotopu obou druhů, lze konstatovat, že záměr neovlivní dosažení či udržení příznivého stavu obou druhů.*

K podmínkám rozhodnutí:

Krajský úřad shledal potřebným, aby povolená výjimka byla omezena stanovením podmínek, které její uplatnění zpřesňují a zabezpečují mimo jiné to, že povolení výjimky negativním způsobem neovlivní zájmy ochrany zvláště chráněného druhu živočichů,

Ad 1 a 2) Obě podmínky jsou časově omezeny tak, aby zásahem nedošlo k negativnímu ovlivnění biotopů druhů v době jejich hnízdění. Doba se liší vzhledem k rozdílné délce hnízdění kavky a čápa a zejména k rozdílné době následné péče o mláďata do jejich výletu z hnízda.


Ad 3) Platnost výjimky byla omezena na dobu shodnou s dobou uvedenou v oznámení zahájení řízení. Jedná se o dobu na níž jsou v obdobných případech výjimky udělovány a po níž nedochází k výrazným změnám biotopu, jež by mohly být důvodem pro změnu výjimky či jejich podmínek. Po dobu platnosti lze požádat o prodloužení výjimky se stanovením důvodu, proč nedošlo k realizaci záměru.

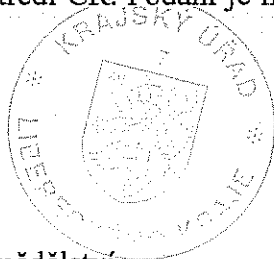
Na základě výše uvedených skutečností pak Krajský úřad rozhodl, jak je ve výroku uvedeno.

Z předložené projektové dokumentace lze předpokládat, že vlastní povolení záměru bude vedeno speciálním stavebním úřadem a výjimka by tak měla být součástí předkládané dokladové části ke stavebnímu povolení. Současně lze však konstatovat, že časové omezení podmínky nemůže být ovlivněno vydaným stavebním povolením či územním rozhodnutím a stanovené podmínky platí nezávisle od započetí realizace záměru.

P o u č e n í :

Proti tomuto rozhodnutí lze podle § 83 správního řádu podat odvolání do 15 dnů ode dne jeho oznámení k Ministerstvu životního prostředí ČR. Podání je nutno učinit prostřednictvím Krajského úřadu Libereckého kraje.


RNDr. Jitka Šádková
vedoucí odboru životního prostředí a zemědělství



Na vědomí
Městský úřad Semily, OŽP, ochrany přírody a stavební úřad DS

Doložka konverze do dokumentu obsaženého v datové zprávě

Tento dokument, který vznikl převedením vstupu v listinné podobě do podoby elektronické pod pořadovým číslem **114789564-21291-190110133457**, skládající se z **4** listů, se doslovně shoduje s obsahem vstupu.

Zajišťovací prvek: **bez zajišťovacího prvku**

Jméno a příjmení osoby, která konverzi provedla: **VĚRA JIRKŮ**

Vystavil: **Liberecký kraj**

Pracoviště: **Liberecký kraj**

V Liberci dne 10.01.2019



114789564-21291-190110133457



OBECNÍ ÚŘAD BĚLÁ

Bělá 142, 514 01 Jilemnice, IČO 275603, bank.spoj.: 9026-581/0100
Tel.a fax: 481675324, Email: bela.sm @worldonline.cz

Č.j.:_10-04-2019-1 Vyřizuje: Mihulková. V Bělé dne: 10.4.2019

Jméno a adresa žadatele: STRIX INŽENÝRING, SPOL.S.R.O., 28.října 1081/19, Chomutov 430 01

Věc: Rozhodnutí ve věci žádosti o povolení kácení dřevin.

ROZHODNUTÍ

Oblasní úřad v Bělé, jako příslušný orgán ochrany přírody dle § 75 a § 76 odst. 1 pís.b.) zákona ČNR č. 114/1992 Sb., o ochraně přírody a krajiny, v platném znění (dále jen " zákon), Vám dle ust. §8 odst. 1 zákona, § 8 vyhlášky MŽP č.395/1992 Sb., a
na základě Vaší žádosti ze dne: 9.4.2019 a přiloženého dendrologického průzkumu

povoluje

pokácení dřevin rostoucích mimo les – v rámci záměru kácení dřevin pro realizaci „ Sanace skalního zářezu v km 88,630 – 88,900 v trati Pardubice – Liberec“, na parcele v katastru nemovitostí číslo 101/1 v katastrálním území Bělá u Staré Paky.

Počet stromů, u kterých dojde ke kácení, dle druhů dřevin: Bříza bělokorá.....6ks

: Osika obecná.....11 ks

Dále bude vykácen zapojený porost o rozloze 4 857 m², kde je Trnovník akát.

Kácení uvedených dřevin bude provedeno v době vegetačního klidu. Od 1.10.2019 - do 31.3.2020.

OBEC BĚLÁ
Bělá 142, 514 01 Jilemnice
IČO: 275603
tel. fax: 481 675 324


Alena Mihulková - starostka